

**Rezultate elocvente 2015, SȘA**  
**Institutul de Cercetări pentru Culturile de Câmp „Selectia”**  
**Soiului de grâu comun de toamnă AMOR (Bț-26-15)**

*Autorii: A. Postolati, L. Găina, T. Serghei, A. Pleșca*

Elaborarea prezintă un soi nou de grâu de toamnă. Soiul Amor este creat prin metoda hibridării interspecifice și selecției individuale a plantei de elită din populația hibridă (Porada × Gabriela) × Kuialnik.

Varietatea erytrospermum, aparține grupului de soiuri intensive a ecologiei de stepă.

Talia medie a plantei este de 93 cm și posedă rezistență bună la cădere. Conform longevității perioadei de vegetație aparține grupului soiurilor semiprecoce, cu rezistență bună la secetă și rugină brună.

Nivelul de producție în anii de studiu în cultura comparativă principală pe ogor negru 2013-2015 constituie în medie 6,38 t/ha, iar surplusul de producție constituie 1,26 t/ha comparativ cu martorul Kuialnik.



Conținutul de gluten variază în limitele 24,2-29,5%, iar conținutul de proteină în limitele 10,8-12,4%, fiind aproape la nivelul martorului.

Calitatea la panificație bună (4,58 puncte). Masa a 1000 boabe variază în limitele 34,7-44,0 g.

Posedă înfrățire productivă înaltă cu 591 spice la 1 m<sup>2</sup>. Norma de însămânțare constituie 5,0-5,5 mil. boabe germinabile la ha.





Institutul de Fitotehnie „Porumbeni”

### **PORUMBENI 383**



*Autorii:*

MĂRZA Vitalii, VANICOVICI Nicolai, PRITULA Grigorii, ROTARI Alexandru, PARTAS Eugenia, FRUNZE Ion, ȘTIRBU Valentin, LEBEDIUC GH., CIOBANU Valentin, BRUMAS. POJOGAV. Veresceac A.

Hibrid intensiv de porumb, semitimpuriu (FAO 390), destinat pentru cultivare la boabe în toate zonele Republicii Moldova.

Hibridul a fost creat prin încrucișarea formei materne „Renata C” cu forma paternă 922 CRf. Este rezistent la cădere, tolerant la boli și dăunători. Hibridul Porumbeni 383 este dotat cu stabilitate înaltă a producției de boabe și siloz, având un potențial în zonele de cultivare de 14-15 tone boabe la ha, fiind mai superior hibridurilor existente cu 1-2 t/ha boabe. În condițiile aride ale anului 2015 în Moldova a fost obținută o producție de 7,0 tone. În premieră a fost începută implementarea în producere. A fost menționat cu medalia de aur la expoziția „Pro-invent” din Cluj-Napoca în anul 2015. Pentru anul 2016 va fi transmis la testări oficiale în România.



Institutul de Fitotehnie „Porumbeni”

### **PORUMBENI 310**



*Autorii:*

Musteața Simion, Borozan Pantelimon, Nujnaia Larisa, Rusu Ghenadie, Mistrăț Silvia, Criucicov Nina, Pojoga Vasile, Maticiu Vasile, Știrbu Valentin, Bruma Serghei, Rotari Eugen.

Hibrid simplu semitimpuriu, FAO 300 cu potențial înalt de producție, inclus în Catalogul Soiurilor de plante a Moldovei pentru anul 2015 și studiat 2 ani în rețeaua de Stat a României.

Hibridul este destinat pentru cultivare la boabe în toate zonele R. Moldova. Posedă vigoare în faza inițială de creștere, rezistență la secetă, cădere și frângerea tulpinilor. Planta de talie medie, știulete de formă cilindrică. Hibridul manifestă performanță comparativ cu hibridii aflați în producere. Formele parentale permit obținerea semințelor calitative în loturi de hibridare comerciale. În condițiile aplicării unei tehnologii de cultură adecvate, hibridul respectiv realizează producții de 12 – 14.0 t/ha. Rezultatele testării oficiale din România presupun includerea în Registrul de Stat pentru anul 2016 fiind la nivel după producția de boabe cu matorii firmei Pioneer și cu umiditatea mai scăzută în bob.

A fost menționat cu medalia de aur la expoziția „Pro-invent” din Cluj-Napoca în anul 2015.

# Institutul Științifico-Practic de Biotehnologii în Zootehnie și Medicină Veterinară

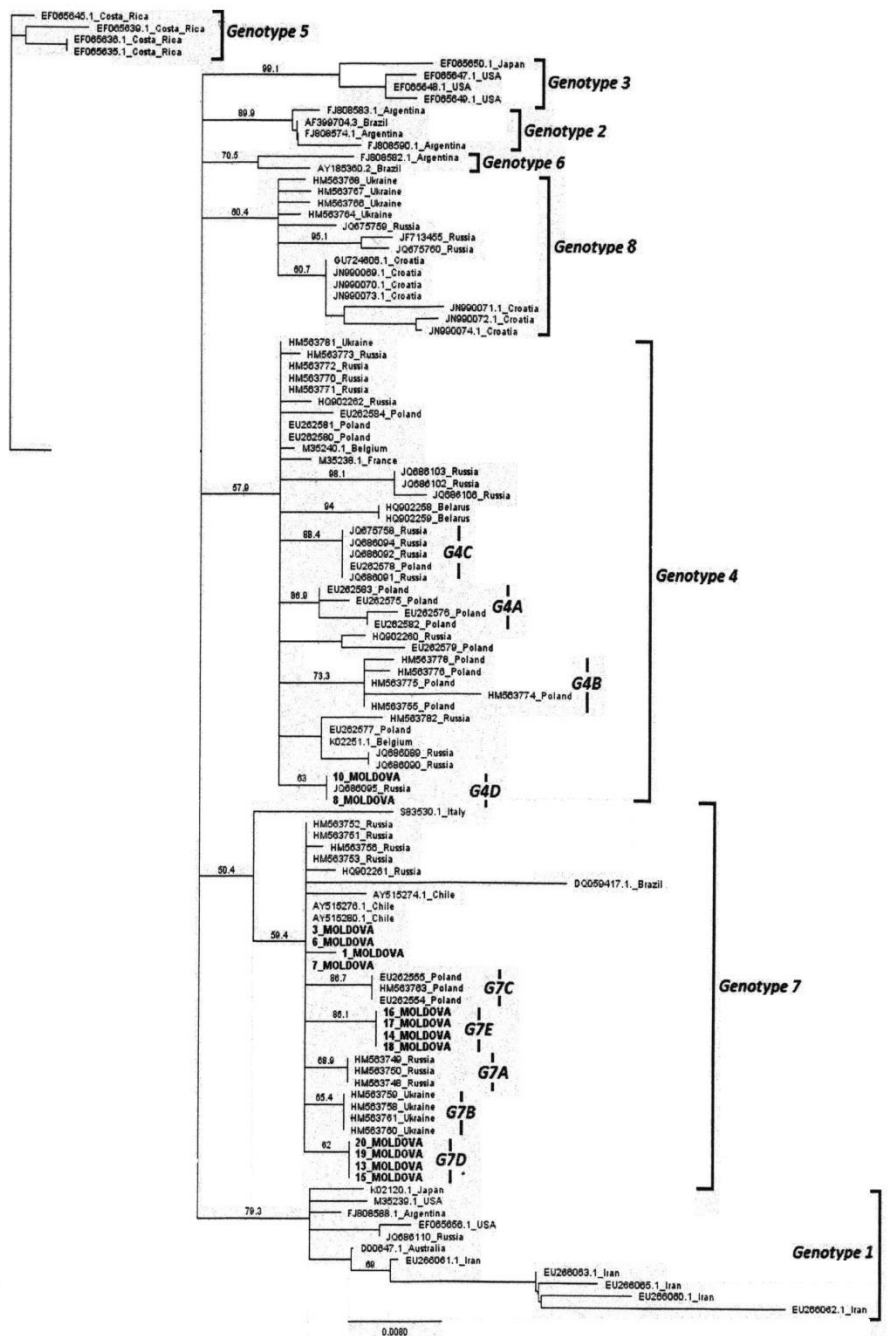
## Genotipurile Virusului Leucozei Bovine la animalele crescute în Republica Moldova

Autori: Moscalic Roman, Balov Svetlana, Gangal Nicolae

Elaborarea ține de domeniul medicină veterinară, în special virusologie.

Identificarea genotipurilor și legăturilor filogenice ale virusului leucozei bovine, este realizată în premieră pentru Republica Moldova, fiind efectuat prin utilizarea metodei reacției molecular-biologice - PCR în colaborare cu PIwet (Polonia) - Institut pentru Medicina Veterinară (or. Pulava). Izolarea, amplificarea genei „env” a demonstrat că virusul leucozei la bovinele crescute în R. Moldova, aparține celor 2 serotipuri (al 4-lea și al 7-lea) fiind de genotipuri - 4D, 7D și 7E.

Dendrograma de identificare a virusului leucozei bovine în republică, demonstrează identitatea acestora cu genotipurile din Germania, Polonia, Rusia de unde, probabil, au fost importate animalele infectate cu VLB pe teritoriul R. Moldova



Legătura filogenetică a genotipurilor VLB identificate la bovinele din R. Moldova cu cele determinate la animalele din alte țări ale lumii

## 2. Nucleul de selecție a oilor Karakul marcate genetic după proteinele lactice

**Autori:** Evtodienco Silvia, Liuțcanov Petru, Petcu Valentina.

Elaborarea ține de ameliorare și selecție în rasa de ovine Karakul, prin crearea unui nucleu de oi-mată (59 capete) marcate genetic – potențiale producătoare a berbecilor de reproducție purtători a genotipurilor solicitate pentru sporirea producției de lapte, randamentului de brânză și calității produselor lactate obținute.

Nucleul creat are următoarea structură genetică:

După genotipul *kapa-cazeină* - 3 capete (genotip- BB) și 10 capete (genotip- AB),

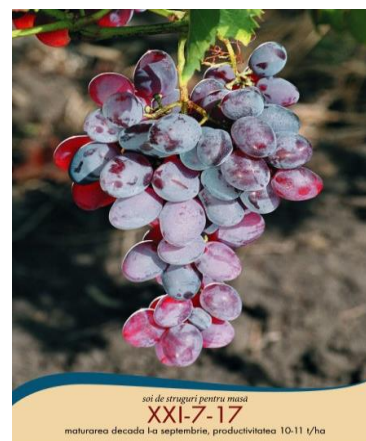
După genotipul *beta-lactoglobulină* - 15 capete (genotip- BB) și 18 capete (genotip-AB);

După genotipul *beta-cazeină* - 6 capete (genotip- BB) și 7 capete (genotip-AB).

### **INSTITUTUL ȘTIINȚIFICO-PRACTIC DE HORTICULTURĂ ȘI TEHNOLOGII ALIMENTARE**

- **Soi de struguri pentru masă TUDOR**  
**Autori: T.Olaru, T.Cazac, N.Guzun, M.Țipco**
- **Vigoarea butucului mijlocie spre mare.**
- **Floarea hermafrodită, struguri cilindro-conici, de mărime mijlocie la mare cu greutatea de 350-450g mediu compact.**
- **Bobul foarte mare 7,0-12,0g cu pieliță groasă roșie aprinsă, pulpa semicrocantă cu gust plăcut.**
- **Maturitatea strugurilor se realizează în a III decadă a lunii septembrie.**
- **Nota de degustare 8,3-8,4 puncte. Productivitatea de 11-13t/ha.**
- **Avantaj: Rezistență sporită la iernare și la bolile criptogamice, strugurii se păstrează 3-4 luni, transportabil.**
- **Soi omologat în 2015**

**Tudor**



## **Soiul de ardei dulce *Inovator***

*Autorii: Iliev P., Ilieva I.; Coautori: Strelețcaia A., Chisnicean V., Vasilachi I.*

Elaborarea prezintă un soi nou de ardei dulci, creat prin metoda hibridării (între soiurile *Podarok Moldovî* x *Lumina*) și selecției individuale a plantei de elită din populația hibridă.

Soiul se caracterizează printr-o productivitate sporită de aproximativ 15-20% față de martor, precocitate semitimpurie. Planta este de talie medie (45-50 cm), cu fructe mari (130-170 g), forma fructului – conică cu 2-3 loburi, grosimea pericarpului – 4-5 mm, culoarea în stare tehnică – verde deschisă, în stare biologică – roșie, conținutul de vitamina C – 175 mg%, calități culinare și gustative - bune. Soiul este rezistent la cultivare în condiții de stres termohidric. Soiul este omologat pentru anul 2016.



## Institutul de Pedologie, Agrochimie și Protecție a Solului "Nicolae Dimo"

### Studiul agrochimic al solurilor și recomandări de aplicare a îngrășămintelor în scopul obținerii recoltelor scontate a culturilor de câmp în gospodăria agricolă SRL "Climăuți Agro", raionul Dondușeni.

Autor : dr. Vasile Lungu, șef laborator Agrochimie

A fost realizat studiul privind optimizarea regimurilor nutritive și indicilor agrochimici ai solurilor în urma aplicării îngrășămintelor minerale. Rezultatele experimentale obținute au fost utilizate la perfecționarea metodelor și procedeele de aplicare a îngrășămintelor, sistemelor de fertilizare a culturilor agricole funcție de sol, criteriilor de evaluare agronomică, economică și ecologică a aplicării îngrășămintelor și recomandărilor privind aplicarea fertilizanților pe solurile asolamentelor de câmp pentru obținerea recoltelor scontate și protecția mediului ambiant în condițiile agriculturii durabile.

Elaborarea a fost implementată pe terenurile agricole ale SRL "Climăuți Agro" din com. Climăuți, r-l Dondușeni, pe o suprafață de 7000 ha.

*Efectul economic* – 845 lei/ha.

### Institutul de Tehnică Agricolă „Mecagro”

#### *Tocator de lemne cu două camere*



Tocatorul de lemne cu două camere conține un cadru, pe care este montat un corp, spațiul căruia este despărțit în două camere – camera de așchiere și camera de măcinare; pe axa din camera de așchiere și măcinare sunt montate rotoare; corpul toculatorului este acoperit cu un capac; pe discul rotorului din camera de așchiere sunt instalate cuțitele de așchiere întărite cu șuruburi; pe suprafața interioară pe tot perimetrul camerei de așchiere sunt amplasate plăcuțe zimțate; pe perimetrul discului a rotorului din camera de așchiere sunt întărite lopățele zimțate; pe peretele din față este executată o gaură de alimentare a toculatorului; rotorul cu ciocănașe este învelit cu o sită; pe capacul toculatorului se găsește conducta de evacuare a produsului tocat, pe peretele camerei de așchiere sunt executate găuri pentru debitarea aerului. O particularitate a invenției constă în aceea că toate laturile ciocănașelor sînt netede ce micșorează costul lor și reduce prețul utilajului.

#### Caracteristici tehnice și economice, încercări experimentale

Productivitatea, kg/h	400...600
Numărul de camere de fărîmițare	2
Compoziția fracțională, % , până la 5mm	nu mai puțin de 99
peste 5mm	nu mai mult de 1
Puterea, kW	52,2
Dimensiuni de gabarit, mm : (LxBxH)	2980x1900x1580

Încercările exploataționale a toculatorului au fost efectuate în S.R.L. „Podgoreni”, comuna Lingura, r-ul Cantemir.

### ***Mașina de stropit tractată SLV-2000 CR cu dispozitiv de redresare***



Mașina de stropit tractată SLV-2000 CR este destinată pentru combaterea bolilor și dăunătorilor din plantațiile vivace (livezi cu înălțimea de până la 7 m și distanța între rânduri de până la 6 m, livezi intensive și super intensive, vii cu înălțimea de până la 1,8 m și distanța între rânduri 2,5 m și mai mult).

Mașina de stropit constă din următoarele ansambluri: cadrul cu roți, rezervorul cu agitator hidraulic și filtru de umplere, filtrul de absorbție, pompă, regulator de presiune, arborele cardanic, multiplicator și ansamblul de ventilație-pulverizare, care constă din barele cu pulverizatoare, ventilator, peretele din spate cu canal suplimentar, peretele din față sudat de mantaua ventilatorului, paletele reglabile, capacul reglabil, arborele cardanic intermediar. Rotația elicei ventilatorului se transmite de la arborele prizei de putere (APP) al tractorului prin arborele cardanic, arborele pompei, arborele cardanic intermediar și multiplicator.

#### **Caracteristici tehnice și economice, încercări experimentale**

Productivitatea într-o oră timp util, ha/h

- livadă (distanța între rânduri 4 m) ..... 2,4 - 6,4

- vie (distanța între rânduri 3 m) ..... 3,6 - 7,2

Viteza de lucru de mișcare, km/h.....6 - 8

Norma consumului de lichid de lucru, l/min.....200-1500

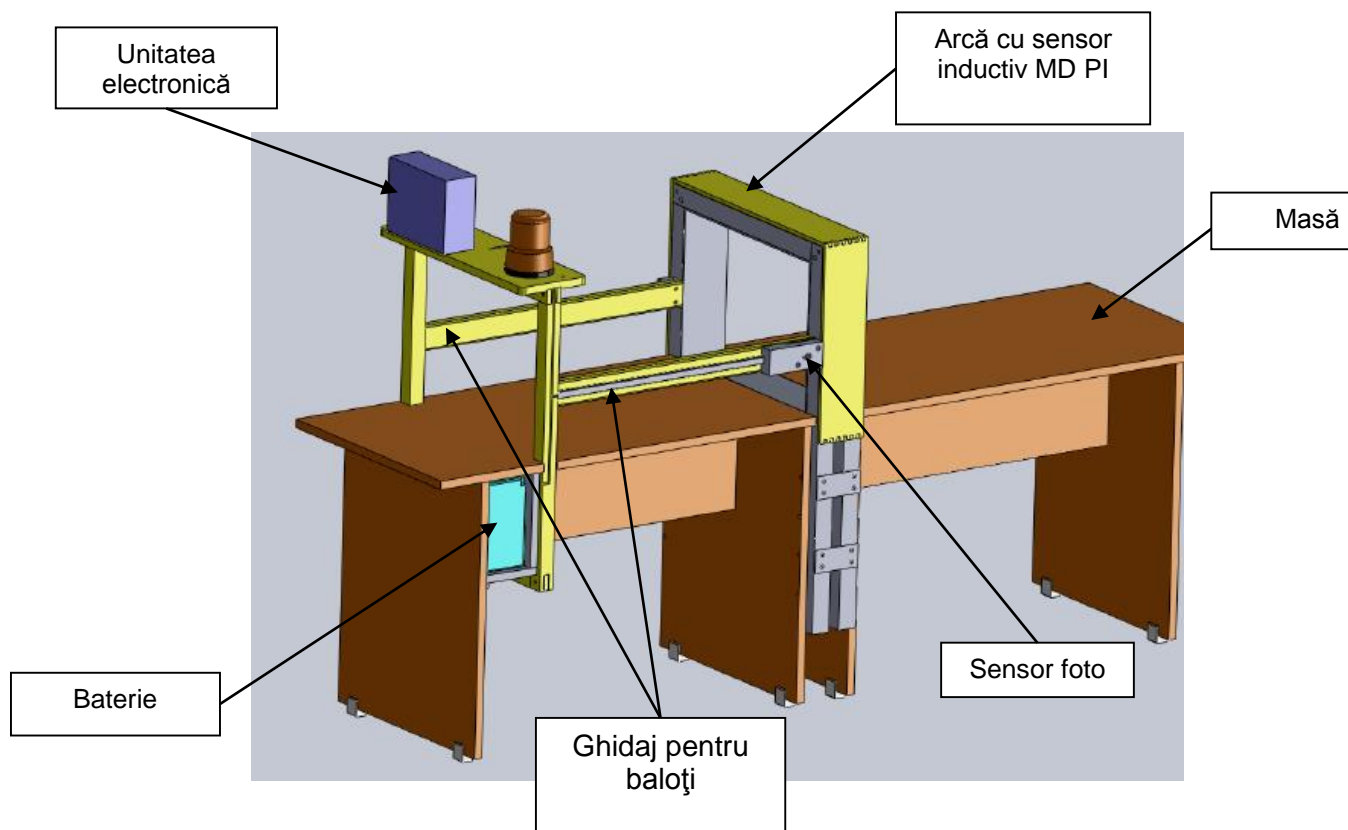
Presiunea de lucru în sistemul de refulare, MPa.....3,5

Masa netă a mașinii, kg.....980

Dimensiuni de gabarit, mm, (LxBxH).....4600x1700x2600

Au fost efectuate încercările de recepție.

### Detector de metale TISAgro



Constă din cadrul de bază, care formează o masă orizontală, pe care este montată arca cu sensor inductiv, ghidajul pentru baloți cu sensor foto, blocul electronic, lampa de semnalizare și bateria de alimentare.

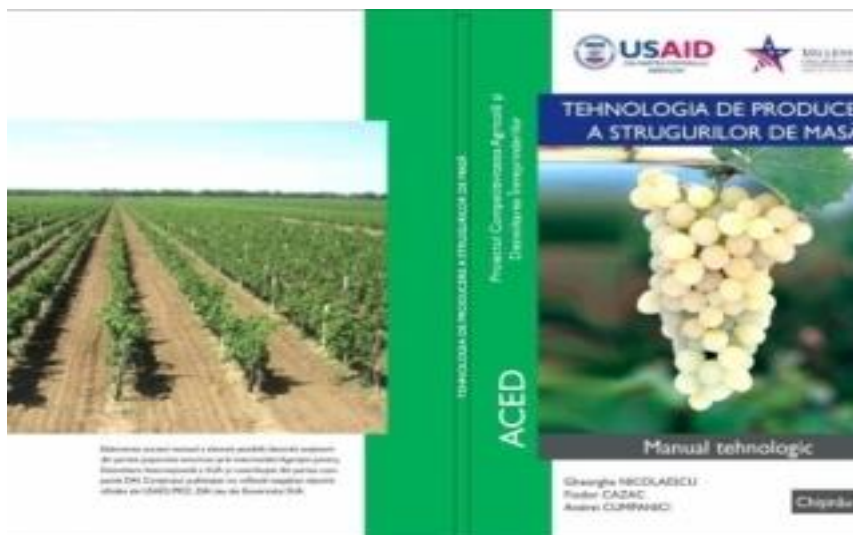
Caracteristici tehnice și economice, încercări experimentale

- \* Regimul de funcționare - în condiții staționare cu deplasarea continuă a masei vegetale.
- \* Viteza de deplasare a masei vegetale: 3 – 5 m /min
- \* Grosimea stratului de masă vegetală (dimensiunile brichetei), mm: 400x500x600
- \* Componenta materialelor, care urmează să fie supuse detectării magnetice și non-magnetice (aluminiu, cupru și aliajele lor)
- \* Funcțiile detectorului în cazul depistării incluziunilor:
  - blocarea organelor de lucru;
  - emiterea semnalului sonor și luminiscent.
- \* Dimensiunile minime ale particulelor, ce urmează să fie detectate:
  - feromagnetice - 1 mm
  - neferomagnetice - 3 mm



**Universitatea Agrară de Stat din Moldova**

**Tehnologia de producere a strugurilor de masă** - Manual tehnologic. Chișinău. Tipogr. Bons Offices. 2015. 240 p.



În manual este reflectată tehnologia de producere a strugurilor de masă de la alegerea terenului cu redarea condițiilor pedoclimatice ale Regiunilor viticole, alegerea soiurilor cu redarea caracteristicii succinate a tuturor soiurilor de masă omologate în RM, îngrijirea viilor tinere și pe rod, particularitățile păstrării strugurilor și cerințele de calitate a acestora.